



CĒSU NOVADA PAŠVALDĪBA CĒSU NOVADA DOME

Reģ. Nr. 90000031048, Raunas iela 4, Cēsis, Cēsu novads, LV-4101
Tālr. 64161800; dome@cesunovads.lv
www.cesunovads.lv

PROJEKTS

LĒMUMS

Cēsīs, Cēsu novadā

28.12.2023.

Nr. __

Par lokālpārvaldības izstrādi jaunveidojamo ielu sarkano līniju noteikšanai, Drabešu pagasta leriķu ciemā, Cēsu novadā, grozot teritorijas plānojumu

Cēsu novada pašvaldības Amatas apvienotā pārvalde rosina izstrādāt lokālpārvaldības teritorijai, kas ietver šādus īpašumus leriķos, Drabešu pagastā : “Noriņas” ar kadastra numuru 42460070042 (privātīpašums), “Jaunnoriņas” ar kadastra numuru 42460070038 (privātīpašums), “Kārkli” ar kadastra numuru 42460070231 (pašvaldības īpašums), “Dikiji” ar kadastra numuru 42460070232 (pašvaldības īpašums), “Neimanīši” ar kadastra numuru 42460070230 (privātīpašums), “Pārslas” ar kadastra numuru 42460070229 (privātīpašums), “Trafopurvs” ar kadastra numuru 42460070224 (pašvaldības īpašums) ar mērķi pilnveidot leriķu ciema jaunveidojamo ielu tīklu, nosakot ielu sarkanās līnijas un precizēt funkcionālo zonējumu lokālpārvaldības teritorijā esošajos īpašumos.

Pašreiz lokālpārvaldības teritorijā iekļautajiem īpašumiem ir noteiktas šādas funkcionālās zonas : savrupmāju (DzS) un dabas un apstādījumu (DA) teritorija īpašumiem “Noriņas”, “Jaunnoriņas”, “Kārkli” un “Dikiji”. Savrupmāju apbūves funkcionālā zona noteikta īpašumiem “Neimanīši” un “Pārslas”, bet īpašumam “Trafopurvs” – tehniskās apbūves teritorija (TA). Spēkā esošais teritorijas plānojuma risinājums nenodrošina plānojumā noteiktās savrupmāju teritorijas attīstību, jo nav piekļuves zemes vienībām no pašvaldības ielām. Pašlaik teritorijā eksistē patvaļīgi veidojies ceļu tīkls un lokālpārvaldības mērķis to sakārtot. Atbilstoši Ministru kabineta noteikumu Nr. 628 “Noteikumi par pašvaldību teritorijas attīstības plānošanas dokumentiem” 36.5. punktam, lokālpārvaldības grafiskajā daļā plānots noteikt transporta infrastruktūras risinājumus, atbilstoši iespējām atrisinot piekļūšanas iespējas katrai zemes vienībai, norādot plānotās pievienojuma vietas valsts un pašvaldību autoceļiem (publiskās lietošanas autoceļu tīklam).

Nemot vērā, ka ierosinātās Teritorijas plānojuma izmaiņas nav pretrunā ar Cēsu novada Ilgtspējīgas attīstības stratēģiju 2021.-2027.gadam, kā arī atbilst Cēsu novada Attīstības programmas 2021.-2027.gadam vidēja termiņa prioritātei VTP2 “Veselīgas, sociāli atbildīgas, izglītotas sabiedrības un kvalitatīvas dzīves vides veidošana” rīcības virzienam RV 2.1. “Teritorijas labiekārtojuma uzlabošana un mājokļa pieejamības nodrošināšana”, un pamatojoties uz Teritorijas attīstības plānošanas likuma 12. pantu, 13. panta trešo daļu un 24.panta otro daļu, kā arī 14.10.2014. Ministru kabineta noteikumu Nr.628 “Noteikumi par pašvaldību teritorijas attīstības plānošanas dokumentiem” 33. , 34., punktam, 36. 1.apakšpunktam, 41.1., 75., 76., 77., 78. un 93.punktam, kā arī saskaņā ar Cēsu novada pašvaldības Attīstības un teritorijas plānošanas komisijas 12.12.2023. atzinumu (protokols Nr.47), Cēsu novada domes Uzņēmējdarbības un attīstības komitejas 14.12..2023.atzinumu (protokols Nr.14), Cēsu novada dome nolemj:

1. Uzsākt lokālpārvaldības izstrādi teritorijā, kas iekļauj šādus nekustamos īpašumus : “Noriņas”, leriķi, Drabešu pagasts, Cēsu novads (zemes vienība ar kadastra apz. 4246 007 0042, platība 16,5 ha), “Jaunnoriņas”, leriķi, Drabešu pagasts, Cēsu novads (zemes vienība ar kadastra apz. 4246 007 0038, platība 1,7 ha), “Kārkli”, leriķi, Drabešu pagasts, Cēsu novads (zemes vienība ar kadastra apz. 4246 007 0231, platība 2,4 ha), “Dikiji”, leriķi, Drabešu pagasts, Cēsu novads (zemes vienība ar kadastra apz. 4246 007 0232, platība 0,6 ha), “Neimanīši”, leriķi, Drabešu pagasts, Cēsu novads (zemes vienība ar kadastra apz. 4246 007 0230, platība 0,363 ha), “Pārslas”, leriķi, Drabešu

- pagasts, Cēsu novads (zemes vienība ar kadastra apz. 4246 007 0229, platība 0,184 ha) un nekustamajā īpašumā "Trafopurvs", Ieriķi, Drabešu pagasts, Cēsu novads ar kadastra apz. 4246 007 0224, platība 0,844 ha platībā;
2. Apstiprināt darba uzdevumu lokālplānojuma izstrādei nekustamajos īpašumos "Noriņas", Ieriķi, Drabešu pagasts, Cēsu novads (zemes vienība ar kadastra apz. 4246 007 0042, platība 16,5 ha), "Jaunnoriņas", Ieriķi, Drabešu pagasts, Cēsu novads (zemes vienība ar kadastra apz. 4246 007 0038, platība 1,7 ha), "Kārkli", Ieriķi, Drabešu pagasts, Cēsu novads (zemes vienība ar kadastra apz. 4246 007 0231, platība 2,4 ha), "Dikiji", Ieriķi, Drabešu pagasts, Cēsu novads (zemes vienība ar kadastra apz. 4246 007 0232, platība 0,6 ha), "Neimanīši", Ieriķi, Drabešu pagasts, Cēsu novads (zemes vienība ar kadastra apz. 4246 007 0230, platība 0,363 ha), "Pārslas", Ieriķi, Drabešu pagasts, Cēsu novads (zemes vienība ar kadastra apz. 4246 007 0229, platība 0,184 ha) un nekustamajā īpašumā "Trafopurvs", Ieriķi, Drabešu pagasts, Cēsu novads ar kadastra apz. 4246 007 0224, platība 0,844 ha platībā, grozot teritorijas plānojumu saskaņā ar pielikumu;
 3. Par lokālplānojuma izstrādes vadītāju apstiprināt Teritorijas plānošanas un stratēģiskās attīstības nodaļas teritorijas plānotāju;

Sagatavoja: M.Jenerte

DARBA UZDEVUMS

Lokālpilnvarotāja izstrādei jaunveidojamo ielu sarkano līniju noteikšanai Drabešu pagasta Ieriķu ciemā , Cēsu nov.

1. Lokālpilnvarotāja izstrādes pamatojums

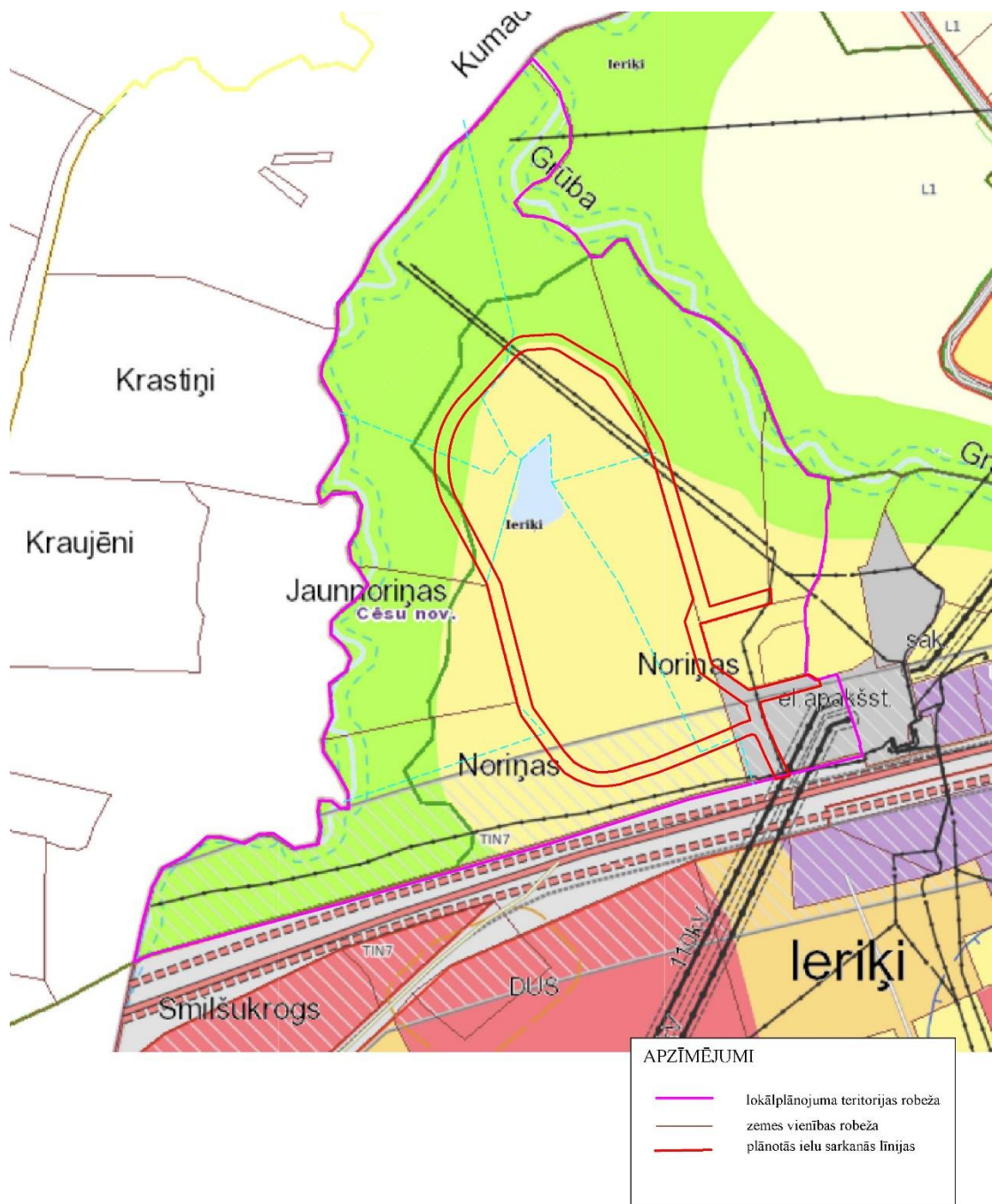
- 1.1. Teritorijas attīstības plānošanas likuma 12.panta pirmo daļu, 28. panta pirmo un trešo daļu;
- 1.2. Aizsargjoslu likumu;
- 1.3. Ministru Kabineta 14.10.2014. noteikumi Nr.628 „Noteikumi par pašvaldību teritorijas attīstības plānošanas dokumentiem” 38. punktu, 36.5. apakšpunktu, 34., 36., 37., 75. un 78.punktu;
- 1.4. Ministru kabineta 30.04.2013. noteikumiem Nr.240 “Vispārīgie teritorijas plānošanas, izmantošanas un apbūves noteikumi”;
- 1.5. Cēsu novada Ilgtspējīgas attīstības stratēģija 2021.-2027.gadam;
- 1.6. Amatas novada teritorijas plānojums 2014. – 2025. gadam (spēkā saskaņā ar Cēsu novada domes 19.05.2022. lēmumu Nr.263 “Par Cēsu novada teritorijas plānojumu darbības perioda pagarināšanu”)
- 1.7. Pamatojoties uz Cēsu novada Amatas apvienības pārvaldes un nekustamā īpašuma “Noriņas”, Ieriķos, Drabešu pagastā ar kadastra numuru 42460070042 īpašnieku ierosinājumu (Nekustamā īpašuma “Noriņas” īpašnieku iesniegums lēmumprojekta pielikumā Nr.2).

2. Lokālpilnvarotāja izstrādes mērķis

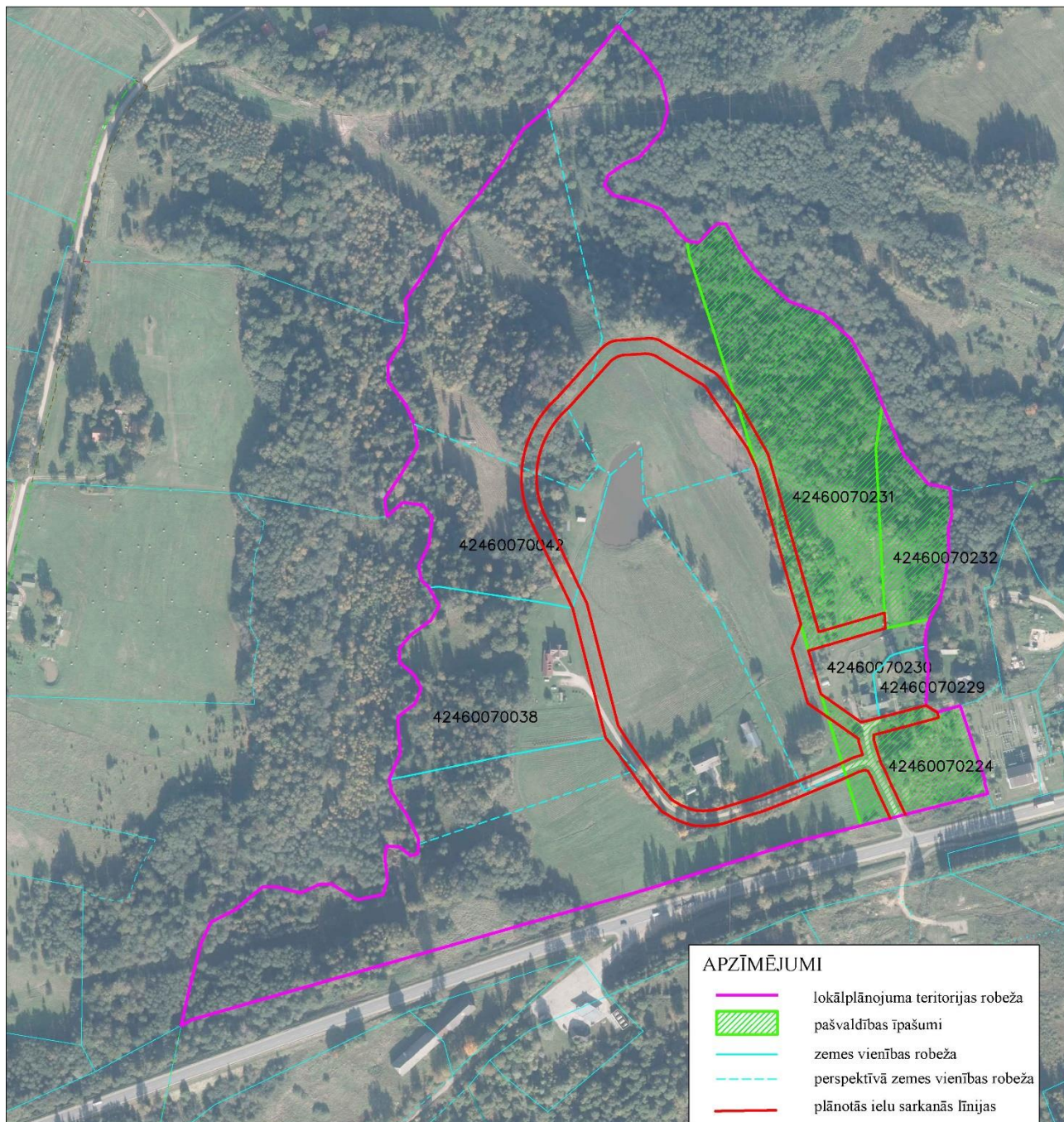
- 2.1. Pilnveidot Cēsu novada Ieriķu ciema jaunveidojamo ielu tīklu, un ar to saistītās ielu sarkanās līnijas atbilstoši izmantotās topogrāfiskās pamatnes mēroga noteiktībai , ņemot vērā fizisko personu un Drabešu pagasta pārvaldes iesniegtos priekšlikumus, un ievērojot vienota ielu tīkla izveides principus;
- 2.2. Noteikt “plānotās” sarkanās līnijas jaunu pašvaldības ielu noteikšanai lokālpilnvarotāja teritorijā, lai nodrošinātu savrupmāju apbūves teritorijas turpmāku attīstību.

3. Lokālpilnvarotāja teritorija

Lokālpilnvarotāja teritorijā ietilpst zemes vienība “Noriņas”, Ieriķi, Drabešu pag., Cēsu nov. (kadastra apzīmējums 42460070042), “Jaunnoriņas”, Ieriķi, Drabešu pag., Cēsu nov. (kadastra apzīmējums 42460070038), “Kārkli”, Ieriķi, Drabešu pag., Cēsu nov. (kadastra apzīmējums 42460070231), “Dikiji”, Ieriķi, Drabešu pag., Cēsu nov. (kadastra apzīmējums 42450070232), “Neimanīši”, Ieriķi, Drabešu pag., Cēsu nov. (kadastra apzīmējums 42460070230), “Pārslas”, Ieriķi, Drabešu pag., Cēsu nov. (kadastra apzīmējums 42460070229), “Trafopurvs”, Ieriķi, Drabešu pag., Cēsu nov. (kadastra apzīmējums 42460070224) . Lokālpilnvarotāja teritorijas platība ~ 229301 m² (sk. attēlu Nr.1 un Nr.2).



Attēls Nr.1. Amatas novada teritorijas plānojuma funkcionālā zonējuma



Attēls Nr.2. Lokālpārvaldības teritorija uz kadastra un ortofoto pamatnes

4. Lokālpārvaldības izstrādes uzdevumi

- 4.1. Sniegt pamatojumu teritorijas plānojuma grozījumu nepieciešamībai;
- 4.2. Lokālpārvaldījumā risināt:
 - 4.2.1. Identificēt teritorijas, kur nepieciešams plānot jaunas ielas;
 - 4.2.2. Izvērtēt saņemto fizisko personu un pagasta pārvaldes iesniegtos priekšlikumus ielu sarkano līniju un ielu tīkla noteikšanai, ņemot vērā: zemes gabalu robežas, zemes gabaliem noteiktos apgrūtinājumus un esošās inženierkomunikācijas, nekustamo īpašumu piederību, ilgtermiņā paredzamo infrastruktūras novietojumu, kā arī zemes gabalu esošo un atļauto izmantošanu un to turpmākās izmantošanas iespējas;
 - 4.2.3. Precizēt Teritorijas izmantošanas un apbūves noteikumus autotransporta infrastruktūras objektu teritoriju funkcionālajai zonai un transporta infrastruktūras izveidei, ciktāl tas saistīts ar lokālpārvaldības izstrādes uzdevumiem;

- 4.2.4. Izstrādāt vispārīgus nosacījumus lietus ūdeņu novadīšanas sistēmu izvēlei konkrētās teritorijās, paredzot ilgspējīgus lietus ūdeņu apsaimniekošanas risinājumus;
- 4.2.5. Noteikt citus apgrūtinājumus ielu sarkano līniju robežās.
- 4.3. Lokālpilānojuma izstrādes gaitā, sagatavot pārskatu par lokālpilānojuma izstrādes procesu, veikt sabiedrības līdzdalības nodrošināšanas pasākumus, tai skaitā izskatīt saņemtos iesniegumus par lokālpilānojumu, piedalīties un protokolēt sabiedriskās apspriedes un citas darba gaitā nepieciešamās sanāksmes, apkopot to rezultātus un precizēt lokālpilānojumu.
- 4.4. Izstrādātā lokālpilānojuma risinājumi tiks integrēti jaunajā Cēsu novada teritorijas plānojumā (plānots izstrādāt 2024./2025.gadā), kas ir ilgtermiņa teritorijas plānošanas dokuments, un pēc tā apstiprināšanas un spēkā stāšanās tas kļūs par pamatu turpmākai teritorijas attīstībai un labiekārtošanai.

5. Lokālpilānojuma saturs, saskaņā ar Ministru kabineta 14.10.2014. noteikumu Nr.628 „Noteikumi par pašvaldību teritorijas attīstības plānošanas dokumentiem” 3.4. nodaļas prasībām:

5.1. Paskaidrojuma raksts:

- 5.1.1. lokālpilānojuma izstrādes mērķis un uzdevumi,
- 5.1.2. lokālpilānojuma izstrādes pamatojumu, risinājumu aprakstu un tā saistību ar piegulošajām teritorijām,
- 5.1.3. lokālpilānojuma atbilstību Cēsu novada ilgspējīgas attīstības stratēģijai 2021.-2027.gadam,
- 5.1.4. piekļuves nodrošinājuma risinājumus atbilstoši funkcionāli saistīto teritoriju attīstības vajadzībām,
- 5.1.5. paskaidrojums par lokālpilānojuma īstenošanu.

5.2. Grafiskā daļa;

- 5.2.1. Detalizē teritorijas plānojumā noteikto funkcionālo zonējumu un tajā atļautos izmantošanas veidus;
- 5.2.2. Precizēt teritorijas plānojuma funkcionālā zonējuma robežas;
- 5.2.3. teritorijas plānotās funkcionālās izmantošanas plāns, kurā attēlo:
 - 5.2.3.1. plānotās zemes vienību robežas, nekustamā īpašuma lietošanas mērķu (NĪLM) priekšlikumus un adresācijas priekšlikumus;
 - 5.2.3.2. plānotās satiksmes infrastruktūras izvietojumu nosakot ielu sarkanās līnijas. Jāparedz perspektīvo lokālpilānojumā paredzēto ielu un ceļu saslēgums ar esošo ielu tīklu;
 - 5.2.3.3. jāattēlo apgrūtinātās teritorijas un objektu aizsargjoslas, kas skar plānojamo teritoriju;
- 5.2.4. cita informācija pēc nepieciešamības, piemēram, inženierkomunikāciju risinājumus, plānotās apbūves izvietojumu utml.;

5.3. Teritorijas izmantošanas un apbūves noteikumi;

- 5.3.1. detalizētas prasības teritorijas izmantošanai funkcionālajās zonās;
- 5.3.2. teritorijas atļautie izmantošanas veidi, prasības teritorijas izmantošanai, aprobežojumi, nosacījumi un apbūves parametri saskaņā ar novada ilgtermiņa attīstības stratēģiju;
- 5.3.3. īpašas prasības teritorijas izmantošanai, ja attiecināms;
- 5.3.4. citas prasības, aprobežojumus un nosacījumus ņemot vērā plānojamās teritorijas īpatnības, specifiku un izstrādes uzdevumus;
- 5.3.5. prasības lokālpilānojuma īstenošanai.

5.4. Pārskatā par lokālpilānojuma izstrādi ietver:

- 5.4.1. Cēsu novada domes lēmumi par:
 - 5.4.1.1. lokālpilānojuma uzsākšanu, izstrādes vadītāja apstiprināšanu, lokālpilānojuma uzdevuma apstiprināšanu,
 - 5.4.1.2. par lokālpilānojuma publiskās apspriedes uzsākšanu un nodošanu atzinumu saņemšanai,
 - 5.4.1.3. par lokālpilānojuma projekta galīgās redakcijas apstiprināšanu;
- 5.4.2. darba uzdevums lokālpilānojuma izstrādei;

- 5.4.3. institūciju izsniegtie nosacījumi (tehniskie noteikumi) lokālplānojuma izstrādei;
- 5.4.4. institūciju izsniegtie atzinumi un saskaņojumi lokālplānojuma projekta atbilstībai izsniegtajiem tehniskajiem noteikumiem;
- 5.4.5. priekšlikumi, kas saņemti, uzsākot lokālplānojuma izstrādi, un publiskās apspriešanas materiāli;
- 5.4.6. ziņojums par vērā ņemtajiem un noraidītajiem priekšlikumiem un iebildumiem;
- 5.4.7. ziņojums par institūciju nosacījumu ievērošanu;

6. Institūcijas, no kurām pieprasāma informācija un/vai nosacījumi lokālplānojuma izstrādei un, ja nepieciešams, atzinumi par lokālplānojumu:

- 6.1. AS Sadales tīkls;
- 6.2. Valsts vides dienests Vidzemes reģionālā vides pārvalde;
- 6.3. Dabas aizsardzības pārvalde;
- 6.4. Veselības inspekcija
- 6.5. Valsts Zemes dienesta Vidzemes reģionālā nodaļa;
- 6.6. SIA Tet;
- 6.7. VAS Latvijas valsts ceļi;
- 6.8. AS Augstsprieguma tīkls;
- 6.9. Citas institūcijas;
- 6.10. Saņemt Vides Pārraudzības valsts biroja lēmumu par stratēģiskās ietekmes uz vidi novērtējuma procedūras piemērošanas nepieciešamību.

7. Lokālplānojuma noformēšana:

- 7.1. Lokālplānojums sagatavojams atbilstoši MK noteikumu Nr.628 6.punktā noteiktajām prasībām.

8. Prasības sabiedrības līdzdalības nodrošināšanai lokālplānojuma izstrādes procesā

8.1. Paziņojumu par lokālplānojuma izstrādes uzsākšanu ievietot Cēsu novada tīmekļa vietnē www.cesis.lv, publicēt pašvaldības informatīvajā izdevumā „Cēsu novada vēstis”, nosūtīt to nekustamo īpašumu īpašniekiem (tiesiskajiem valdītājiem), kuru īpašumā (valdījumā) esošie nekustamie īpašumi robežojas ar lokālplānojuma teritoriju, kā arī izziņot citos sabiedrībai pieejamos veidos;

8.2. Pēc atbilstoša domes lēmuma paziņojumu par lokālplānojuma redakcijas publisko apspriešanu, kas ilgst ne mazāk par četrām nedēļām, ievietot Cēsu novada tīmekļa vietnē www.cesis.lv, publicēt pašvaldības informatīvajā izdevumā „Cēsu novada vēstis” tuvākajā numurā, nosūtīt to nekustamo īpašumu īpašniekiem (tiesiskajiem valdītājiem), kuru īpašumā (valdījumā) esošie nekustamie īpašumi robežojas ar lokālplānojuma teritoriju, kā arī izziņot citos sabiedrībai pieejamos veidos. Paziņojumā norādīt:

- 8.2.1. Cēsu novada domes lēmumu par lokālplānojuma nodošanu publiskajai apspriešanai;
- 8.2.2. lokālplānojuma redakcijas publiskās apspriešanas termiņu;
- 8.2.3. vietu, kur noteiktā laikā var iepazīties ar lokālplānojuma redakciju;
- 8.2.4. paredzētos sabiedrības līdzdalības pasākumus un to norises vietu un laiku;
- 8.2.5. apmeklētāju pieņemšanas un rakstisko priekšlikumu iesniegšanas vietu un laiku.

8.3. Paziņojumu par lokālplānojuma apstiprināšanu ievietot Cēsu novada tīmekļa vietnē www.cesis.lv, publicēt pašvaldības informatīvajā izdevumā „Cēsu novada vēstis” un laikrakstā, kā arī izziņot citos sabiedrībai pieejamos veidos.